

保証とアフターサービス

●保証書

保証書は必ず「お買い上げ日・販売店名」等の記入をお確かめのうえ、販売店から受け取って頂き内容をよくお読みの後、大切に保管して下さい。保証期間はお買い上げ日から1年間です。

※保証の対象は消耗品を除きます。

●補修用性能部品の最低供給年限

この製品の補修用性能部品の最低供給年限は製造終了後1年です。

性能部品とは、その製品の機能を維持するために必要な部品です。

●修理を依頼される場合

故障かな?と思ったら、電源をお切りになって、販売店にご連絡下さい。

●保証期間中は

修理の際は保証書をご提示下さい。保証書の規定にしたがって販売店が修理させていただきます。

●保証期間が過ぎている時は

修理すれば使用できる場合には、ご希望により有料で修理させていただきます。販売店にご相談下さい。

保証対象外

- お買い上げ後の輸送、移動時の落下・衝撃による故障などお取り扱いが不適当なため生じた故障、もしくは損傷の場合。
- 火災・地震・水害・ガス害・塩害・その他の天変地変・公害または異常電圧による故障もしくは損傷の場合。
- ねずみ・ゴキブリなどによる基板・配線などへの破損による故障の場合。
- その他、弊社の判断に基づき有料と認められる場合。
- 消耗品は使用頻度で異なる為、対象外とさせていただきます。

保証書

本書は、本書記載内容で無料修理を行う事をお約束するものです。お買い上げの日から1年以内に故障した場合は本書をご呈示の上、お買い上げの販売店にて修理をご依頼下さい。

品名	PCモニタリング		
無料修理保証期間	1年	お買い上げ日	年 月 日
お客様	住所 〒		
	TEL		
	氏名		
	様		
販売店名			
	印		

PCモニタリング取扱説明書

スタックタイプ

SOLT

- ご使用になる前に、この取扱説明書を必ずお読みの上、正しくお使いください。



目次

1.目次.....	2
2.安全上のご注意.....	3
3.製品紹介.....	4
4.プログラムのインストール	
4-1.オペレーティングシステム.....	5
4-2.推奨ハードウェア仕様.....	5
4-3.Solt Monitoring Programのインストール.....	5~7
4-4.ショットカットアイコンの位置.....	8
4-5.アンインストール方法.....	8
5.機器の初期接続	
5-1.呼び出しベル番号の登録.....	9
5-2.パソコンとの接続.....	10
6.プログラムの初期設定	
6-1.プログラムの起動.....	11
6-2.設定(呼び出しベルと登録と編集).....	11
6-3.初期設定(呼び出しベル登録情報の読み込み).....	11~12
6-4.登録変更.....	12~14
6-5.MAP画像の登録設定.....	15~16
6-6.MAPへ呼び出しベルの登録設定.....	16~17
6-7.呼び出しベルの呼び出し・呼び出し消去の確認.....	17~18
6-8.送信機登録内容のエクスポート・インポート.....	19
6-9.環境設定・時間帯別設定.....	20
7.モニター表示	
7-1.ログデータ・メモ機能.....	21
8.統計	
8-1.検索条件.....	21
8-2.検索結果・Excel保存.....	22

2.安全上のご注意

- ※ ご使用前に「安全のご注意」をお読みのうえ正しくお使いください。
 注意事項は製品を安全に正しくお使いいただき、ご使用になる方や他の人々への危害、損害を未然に防止するためのものです。
 ※ 注意事項は危害や損害の大きさと切迫の程度を明示するために誤った取扱をすると生じることが想定される内容を「警告」「注意」の2つに区分しています。
 いずれも安全に関する重要な内容ですので、必ずお守りください。

警告・・・この表示を無視して誤った取扱をすると人体に多大な損傷を負う可能性が想定される内容を示しています。

注意・・・この表示を無視して誤った取扱をすると人が損傷を負う可能性及び物の損害のみの想定される内容を示しています。



警告

- お手入れの前には、充電プラグを抜いてください。(感電のおそれがあります。)
- 電源コードを抜くときはコードを持たずに必ず安全な部分を持って抜いて下さい。(感電やショートして発火することがあります。)
- 煙が出たり、変な臭いや音が出るときは、すぐに電源を抜いて下さい。(火災や感電の恐れがあります。)
- 内部に水や異物などが入ったときや外装ケースが破損したときは使うのをやめ電源を抜いて下さい。(火災や感電の恐れがあります。)
- コードや電源プラグが濡れたり、コンセントの差し込みがゆるいときは使用しないでください。(感電やショートして発火することがあります。)
- コードを傷つけたり、破損したり、加工したり、無理に曲げたり、ひっぱったり、ねじったり、たばねたりしないでください。また重いものを載せたり、挟み込んだりしないでください。(感電やショートして発火することがあります。)
- 防水ではありません。濡れた手や製品に水や洗剤をかけないでください。
- 水のかかるところや、湿気の多い場所には設置しないでください。(火災や感電のおそれがあります。)
- 製品を乱暴に扱わないでください。
- 電源プラグの刃及び刃の取付面にはこりが付着している場合は、よく拭いてから使用してください。(火災や感電のおそれがあります。)
- 修理技術者以外の人は、分解したり、修理・改造は行わないでください。(火災や感電のおそれがあります。)



警告

注意

- 湿度な場所や火気の近くでは使用しないで下さい。(変形・故障の原因となります)
- ご希望により送付された呼び出しベル用の両面テープは粘着力があり壁紙等には貼らないで下さい。壁紙が剥がれる恐れがあります。
- MTJ-MPRモニター出力機を移動させるときはアンテナを折りたたんでから移動させて下さい。
- 送信機・消去機のボタン電池は極性に注意して表示通りに入れて下さい。また新しい電池と古い電池、種類の異なるボタン電池を混ぜて入れないで下さい。(電池の液漏れ・故障の原因となります。)
- 長期間ご使用にならないときは安全のため電源プラグをコンセントから抜いて下さい。(火災の原因となります)
- ぬれた手で電源プラグの抜き差しはしないで下さい。(感電の原因となります。)
- 雷が鳴り出したら電源プラグに触れないで下さい。(火災や感電の恐れがあります)
- 強い衝撃を与えたり、投げつけたりしないで下さい。
- 通気孔をふさがしないで下さい。(火災や故障の原因となります)
- 磁気を帯びたものを近づけないで下さい。(故障の原因となります)

ご注意

- SOLT (SOLT) は報知・連絡用です。生命救済、犯罪防止を目的とした機器ではありません。
- 電波の届く距離は使用場所や条件によって短くなる場合があります。

■設置場所に関するご注意

電波を受信するMTJ-23JC受信機・P7腕時計型受信機・SR5中継機は周囲のノイズ(妨害電波)に影響を受けた場合、送信機・消去機からの信号を的確に受信できず正常に動作しない場合があります。特にP7ではアンテナが極小のため通常の受信機より衰えます。

MTJ-23JC受信機はノイズ(妨害電波)を発生させやすい機器から2メートル以上離して設置するようにしてください。※時計型受信機は移動の際には近くを確認して下さい。

また壁面に設置されるときは、その壁の裏側にもご注意ください。他に、電波やノイズを発生させやすい機器がある場合は事前にご相談ください。

- ◎ ノイズ(妨害電波)を発生しやすい機器の例
 空調機・室外機/冷蔵庫/冷蔵庫・室外機/通信関連の中継機(OES(order entry system)・携帯電話・無線LAN・WiFi)その他消費電力(W数)の多い電気器具のオン・オフ時など。

3.製品紹介

SOLT監視プログラムは、SOLT無線呼出しシステムがインストールされた場所から発生するすべての呼び出し情報を収集し、内臓データベースにリアルタイムで記録し、確認したい日付や時間、場所別に検索することが可能であり、統計化することができるように実装されたPCアプリケーションです。

構成と製品仕様

送信機・消去機

呼び出しベル
(送信機)



MTJ-1PBK

呼び出しベル
(キャンセル付)



MTJ-2XBK

取り消しベル
(消去機)



MTJ-1XBK



呼び出し

モニター出力機器



MTJ-MPR

パソコン



パソコンと接続

品番	MTJ-1XBK / MTJ-1PBK / MTJ-2XBK
周波数 (MHz)	429.1875
周波数誤差	±10ppm
データ速度	1800 bps
チャンネル割当て	12.5KHz
周波数変調	FSK (±3KHz)
出力	10mW (Max)
感度	N/A
電源	DC 3V CR2032 Coin Cell
サイズ (mm)	67Wx42Lx11H/60φ x15/74Wx46Lx11H
電池寿命	メーカーテスト10,000回 ※消去機を除く
アンテナ	PCB(Internal)

品番	MTJ-MPR
周波数 (MHz)	429.1875MHz
周波数安定性	±5 ppm
データ速度	1800 bps
変調方式	FSK (±3KHz)
消費電力	10mW (Max)
感度	-118dBm (at 12dB)
電源	DC12V/1Aアダプタ
サイズ (mm)	146×90×32mm
アンテナ	Tilt base snap-in_dipole (External)

※デザイン・仕様は予告なしに変更する場合がございます。

4.プログラムのインストール

4-1.オペレーティングシステム

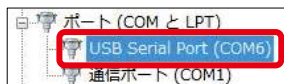
- ・ Windows 10(32ビット /64ビット)
- ・ Windows 8/8.1(32ビット /64ビット)
- ・ Windows 7(32ビット /64ビット)
- ※Macintosh には対応していません。

4-2.推奨ハードウェア仕様

- ・ CPU Intel® Intel Core 2 Duo 2.4GHz 相当以上
- ・ メモリー 1GB 以上
- ・ ハードディスク 200MB 以上
- ・ 解像度 1366 x 768
- ・ シリアルポート x1 もしくは USBx1
- ※シリアルポートがない場合は別途、変換ケーブルをご用意下さい。

USB to Serial Cableドライバのインストール

別途ご用意頂いた USB to Serial Cable のマニュアル通りドライバーをインストールして下さい。



※インストールが完了すると、デバイスマネージャのポート (COM & LPT) 項目からインストールされた USB Serial Port を確認することができます。

4-3. Solt Monitoring Programのインストール

① 付属の CD より下記のインストールファイルを実行します。



Solt Monitoring Install Program Rev1.xxx (Map-cancel_S2_JPN).exe



※公開されている最新版のバージョンが同封されていますが、バグ等が発生した場合、予告なしにアップデートプログラムが公開される場合があるので、その際は弊社サイトに最新版のプログラムをダウンロードして下さい。

<http://www.kk-takenaka.co.jp/mpr>

➡ 次のページへ

5

② 以下の手順で監視プログラムのインストールを進めてください。
※バージョンで画像と異なる場合もございます。

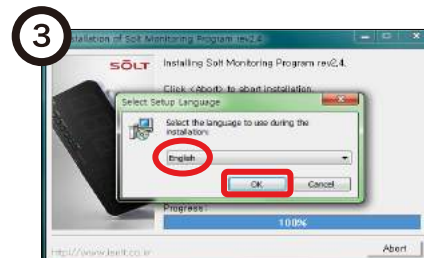


【Next】をクリック



【Install】をクリック

※インストール先を変更した場合は動作保証はしかねます。



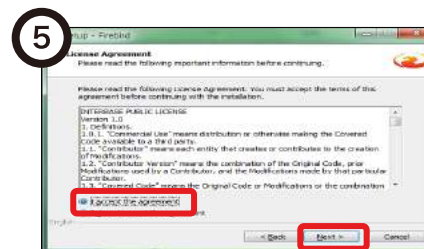
Language は【English】のまま【OK】をクリック
※動作プログラムが英語のため、English を選択して頂く必要がございます。PC 表示とは異なります。



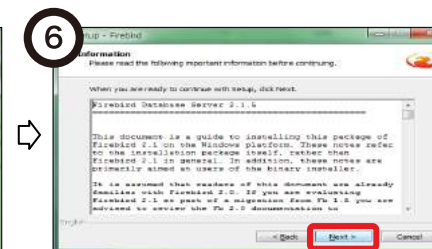
Firebird※参考1 のインストールを行います

【Install】をクリック

※Firebird がインストールされている場合は 14 の画面となりインストール完了となります。



【I accept the agreement】にチェックを入れて
【Next】をクリック



【Next】をクリック

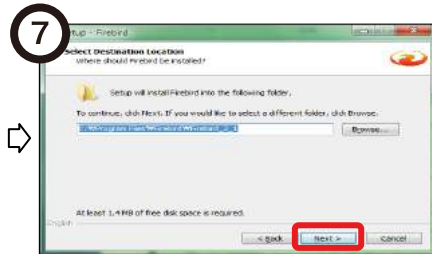
➡ 次のページへ

※参考 1

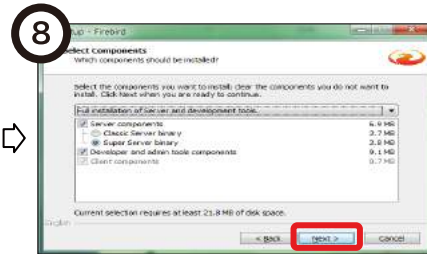


Firebird は、MySQL や PostgreSQL などと同じオープンソースのデータベースです。 Borland 社がオープンソースとして公開した InterBase 6.0 がもととなっています。

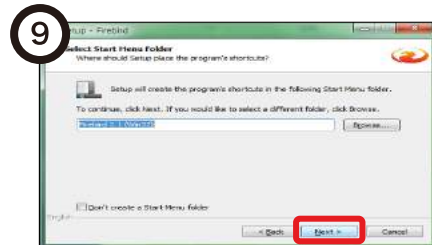
6



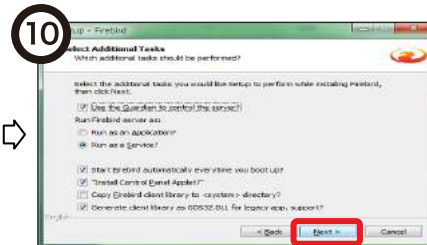
[Next] をクリック



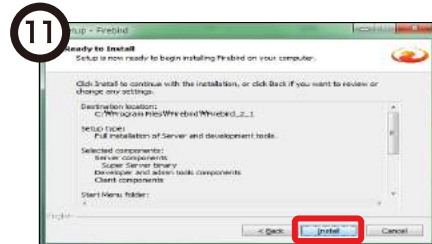
[Next] をクリック



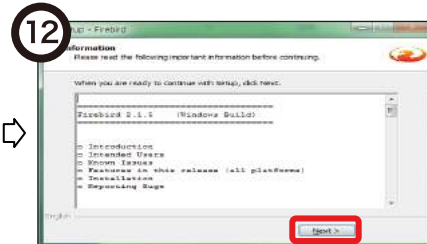
[Next] をクリック



[Next] をクリック



[Install] をクリック



[Next] をクリック



[After installation-What Next?] のチェックが外れていることを確認して [Finish] をクリック



[OK] をクリック

4-4. ショットカットアイコンの位置

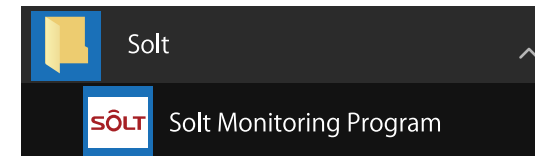
デスクトップに【Solt Monitoring Program】のショートカットが製作されます。



Solt Monitoring...

スタートメニュー:

スタート → すべてのプログラム → Solt - Solt Monitoring Program



4-5. アンインストール

万が一、【Solt Monitoring Program】をアンインストールされる場合は下記の方法で削除設定をして下さい。

また、アンインストール後、再度インストールされる場合は必ず設定をエクスポートして頂けますようお願いいたします。

※設定のエクスポートはP12【設定のエクスポート】をご確認下さい。

コントロールパネル (カテゴリ表示):

プログラム → プログラムのアンインストール

→ Solt - Solt Monitoring Program Rev 1.xxx → アンインストール

コントロールパネル (アイコン表示):

プログラムと機能 → Solt - Solt Monitoring Program Rev 1.xxx → アンインストール

スタート (windows10 の場合):

設定 → システム → アプリと機能 → Solt - Solt Monitoring Program Rev 1.xxx

→ アンインストール

必要ない場合は、すべてのアプリ内にある【Firebird】も上記内容と同じ方法でアンインストールを行って下さい。

5. 機器の初期接続

Solt Monitoring Programを使用するために機器の初期設定を行います。
モニター出力機(MTJ-MPR)よりパソコンに呼び出しベルの登録内容を転送する際に必要な設定です。(P11参照)
また、呼び出しベルの追加や変更時にはモニター出力機の再設定が必要となります。
※呼び出しベル・モニター出力機をセット購入された場合はご希望により初期設定済みで出荷させて頂いております。

5-1. 呼び出しベル番号の登録



(1) MENU ボタンを押して設定モードに入ります。



(2) 上下(▲)ボタンで[E2]モードを選択しSETボタンを押せば“1”が点滅します。



(3) 上下左右(▲▼◀▶)及びMENUボタンで希望の送信機番号を設定します。



(4) 登録する送信機を押せば“ピ”音とともに設定した番号で登録されて、設定した番号の次の番号が自動増加し、画面に表示されます。

・受信機登録呼び出し番号と異なる数字でも登録が可能です

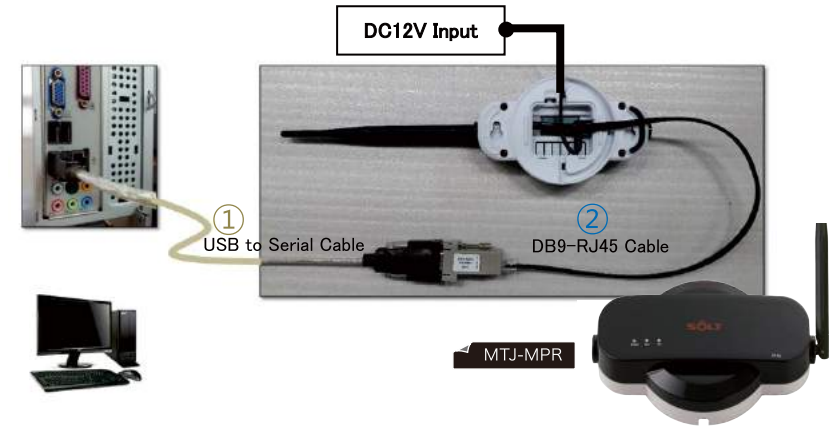


(5) 登録完了した後SETボタンを押します。



(6) MENU ボタンを押せば受信待機状態になります。・画面に[----]が表示されます。

5-2. パソコンとの接続



- ① MTJ-MPR に DC12V アダプタを接続して電源を入れます。
- ② USB to Serial Cable を PC の USB ポートに接続します。
- ③ DB9-RJ45 Cable の RJ45 ジャックを MTJ-MPR に接続し反対側を USB to Serial Cable と接続します。

通信ケーブルの仕様



① USB to Serial Cable



② DB9 to RJ45 Cable

パソコンに RS-232C9 ピンコネクタが無い場合は USB 変換の通信ケーブルが必要になります。

※USB ケーブルのドライバーインストールが必要な場合があります。

※USB ケーブルは OS により自動認識しますが認識しない場合は同梱 CD-ROM(S-size) または Monitoring Install-CD-ROM に収納されたドライバを PC タイプに応じてインストールしてください。

6.プログラムの初期設定

Solt Monitoring Programをパソコンで使用するための初期設定を行います。

6-1.プログラムの起動



Solt Monitoring...

デスクトップの【Solt Monitoring Program】をダブルクリックして実行します。

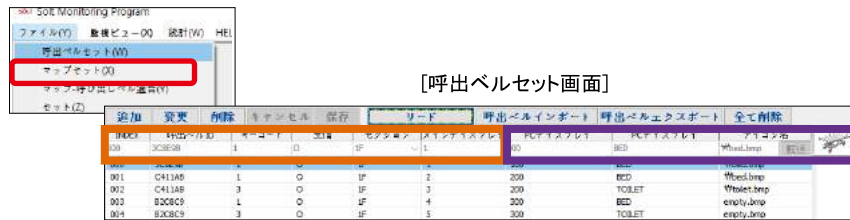
6-2.設定(呼び出しベルと登録と編集)

プログラムが起動したら、【監視ビュー画面】を終了して下さい。
【ファイル】→【呼び出しベルセット】
 をクリックして呼び出しベルセット画面を表示して下さい。

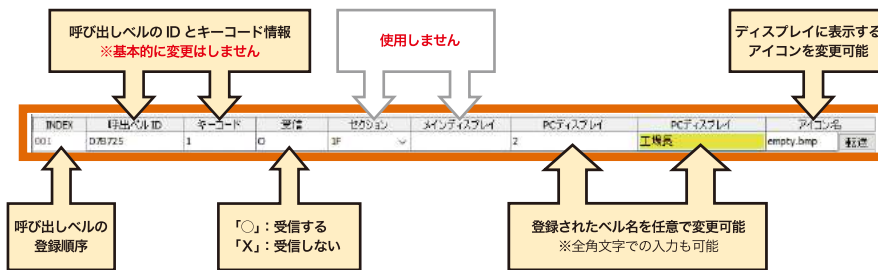
① P9で MTJ-MPR に登録された登録情報をパソコンに読み込むための設定します。

ロード : 登録された呼び出しベル情報を読み込みます。

※ 既存プログラムに登録された呼び出しベル情報がある場合、初期化してからインポート

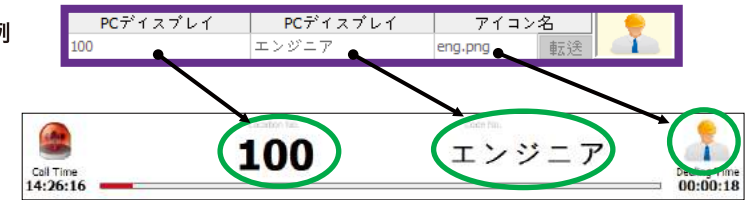


- ② **追加** : 新規呼び出しベルの個別登録
 ※Bell Chip ID を分かっている場合のみ使用可能。
- ③ **変更** : プログラムに任意で表示名を変更頂けます。



④ **保存** : 変更内容を保存して下さい。

モニター表示例



- 削除** : プログラムに登録されたベルの個別削除
 削除を実行した際の**パスワードは【1】**です。※変更不可。
- キャンセル** : 登録、修正作業をキャンセル
- 保存** : 登録、修正作業を保存
- 全て削除** : プログラムに登録された呼び出しベル情報をすべて削除

6-3. 呼び出しベルのエクスポート・インポート

任意で登録頂いた呼び出しベルの登録内容をエクセル形式でエクスポート・インポートが一括編集が可能です。
 ※この機能を使用する場合はMicrosoft Excelがインストールされている必要があります。

- 呼出ベルエクスポート** : エクセルファイルに変換
- 呼出ベルインポート** : エクスポートして変換された登録内容をエクセルファイルにて一括インポートする。

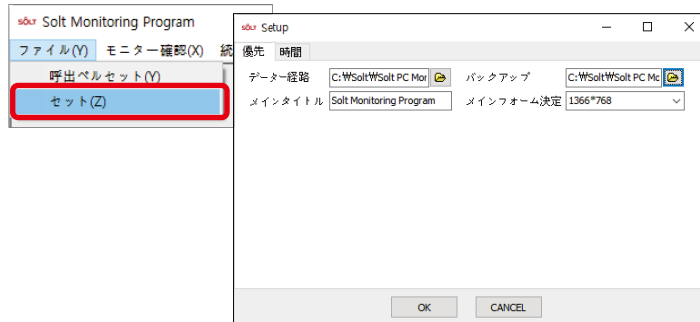
エクセルファイル例

Index	Bell Chip	Key Code	Receive	Section	Main disp	Pc display	Pc display	Icon name
000	94A3B1	1	○		601-1A			
001	94A3B1	2	○		601-1A			
002	94A3B1	3	○		601-2B			
003	94A3B1	4	○		601-2B			
004	94A3B1	5	○		601-3C			
005	94A3B1	6	○		601-3C			
006	4A1287	1	○		100-T			
007	7986A4	1	○		100-A1			
008	7986A4	5	○		100-A1			

2番目「Monitoring」シート内容をインポートする(シート名変更しないこと)

6-4. 設定 (優先)

優先画面



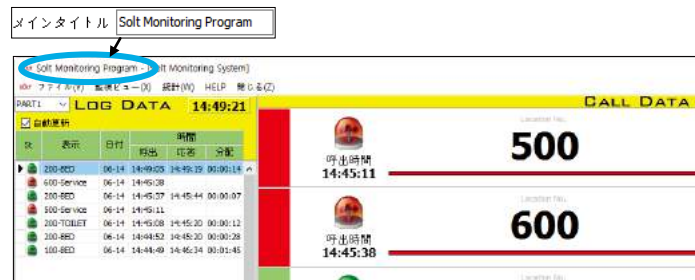
- ① データ経路：Database ファイルのパスを指定
(基本パス：C:\Solt\Solt PC Monitoring\xxxxx\data)
- ② バックアップ：Database ファイルのバックアップパスを指定
(基本パス：C:\Solt\Solt PC Monitoring\xxxxx\Backup)

(Database ファイルは、呼び出し情報が含まれている重要なファイルなので、システムのフォーマットやエラーにより、ファイルが失われることがあります。なるべくDドライブまたは外部メモリへのバックアップパスを指定ください。)

※ Backup：深夜 0 時に指定したパスで「日付_gdb」形式で自動バックアップされ、監視プログラムを終了するときもバックアップ有無を確認します。

※ バックアップファイルの復元：バックアップフォルダ内の最新のファイルのタイトルの「cis_hms.gdb」に変更し、Data フォルダに貼り付ければよいです。

- ③ メインタイトル：監視プログラムのタイトル変更可能

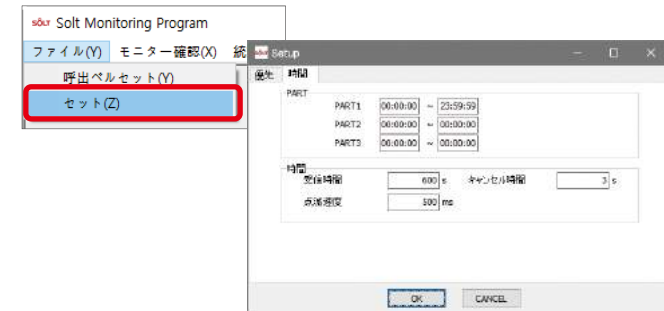


- ④ 解像度：プログラム解像度の設定 (プログラムの再起動後に適用されます)



6-5. 時間帯別設定

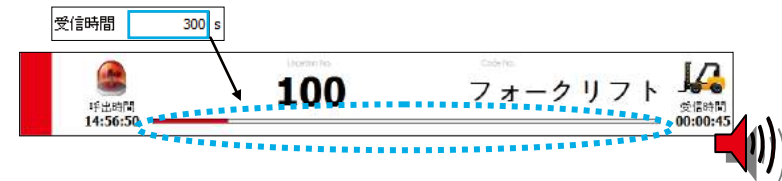
時間帯画面



- ① 時間帯別設定：時間帯に時間帯を分けて運営可能。
(交代勤務環境で時間帯別を比較して時間帯実績を表示することができます)

Time	
Part 1	07:00:00 ~ 14:59:59
Part 2	15:00:00 ~ 22:59:59
Part 3	23:00:00 ~ 06:59:59

- ② 受信時間：呼び出し受信後に設定された時間が経過すると、PC スピーカーを通じてサイレン音が鳴り続けます。(呼び出し確認時、サイレン停止)



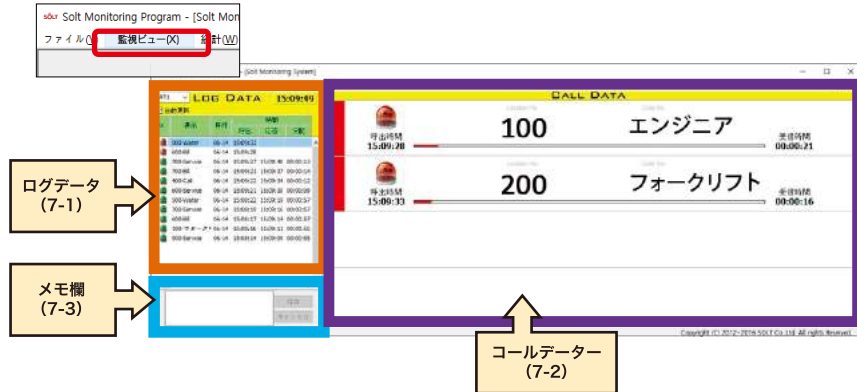
- ③ 点滅速度：呼び出しやキャンセル受信後、パネルが点滅する速度を変更できます。



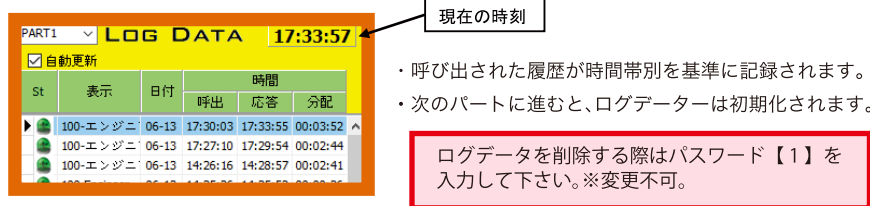
- ④ キャンセル時間：キャンセル受信後、削除されるまでの時間

7. モニター表示

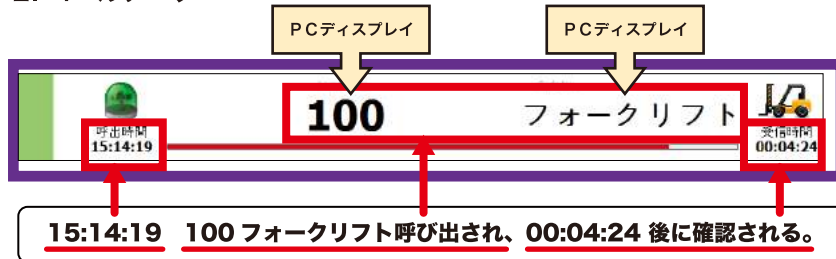
【監視ビュー画面】 呼び出し情報を確認する画面



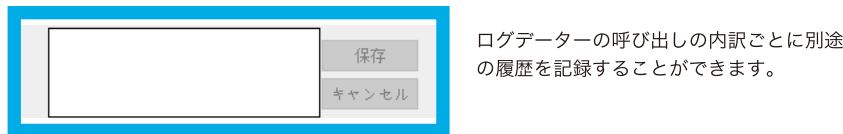
7-1. ログデータ



7-2. コールデータ



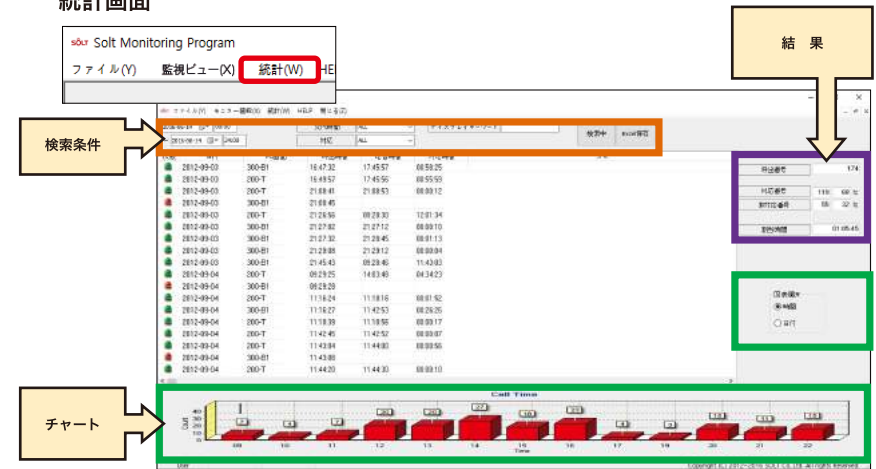
7-3. メモ



8. 統計

保存された情報を日付別、時間帯別、応対方法別、キーワード検索ができます。
また、エクセルに変換して文書化することができます。

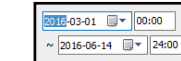
統計画面



8-1. 検索条件



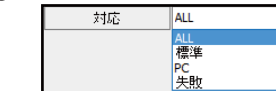
① 日付を選択： 検索したい日付と時間範囲を指定



② 時間帯別： 設定した時間帯に検索可能

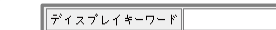


③ 応対処理方法



All: 全体
標準: 呼び出しレベルのキャンセルボタンを押して処理
PC: 監視画面でマウスで強制的にキャンセル処理
失敗: 未処理

④ キーワード検索

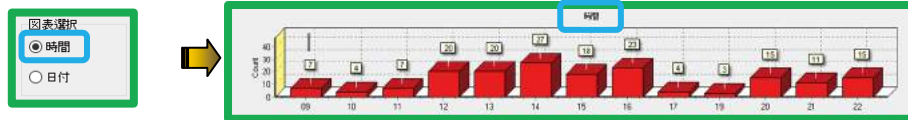


8-2.結果

呼出番号	174	全体コール回数
対応番号	119 68%	対応回数(個数、パーセント)
非対応番号	55 32%	未対応回数(個数、パーセント)
割当時間	01:05:45	平均対応時間(ただし、未対応は除く)

8-3.チャート

① 時間別:時間単位でコール回数を表示



② 日付別:日別にコール回数を表示

